

Inspiron 24 3000

Configuración y especificaciones

Modelo de equipo: Inspiron 24-3464
Modelo reglamentario: W12C
Tipo reglamentario: W12C006



Notas, precauciones y avisos



NOTA: Una NOTA indica información importante que le ayuda a hacer un mejor uso de su producto.



PRECAUCIÓN: Una PRECAUCIÓN indica la posibilidad de daños en el hardware o la pérdida de datos, y le explica cómo evitar el problema.



AVISO: Un mensaje de AVISO indica el riesgo de daños materiales, lesiones corporales o incluso la muerte.

© 2016 Dell Inc. Todos los derechos reservados. Este producto está protegido por leyes internacionales y de los Estados Unidos sobre los derechos de autor y la protección intelectual. Dell y el logotipo de Dell son marcas comerciales de Dell Inc. en los Estados Unidos y en otras jurisdicciones. El resto de marcas y nombres que se mencionan en este documento pueden ser marcas comerciales de las compañías respectivas.

2016 - 09

Rev. A00

Tabla de contenido

Configure el equipo.....	4
Vistas.....	10
Parte frontal.....	10
Izquierda.....	11
Derecha.....	12
Parte posterior.....	13
Inclinación.....	14
Soporte en caballete.....	14
Soporte en pedestal.....	15
Especificaciones.....	16
Dimensiones y peso.....	16
Información del sistema.....	16
Memoria.....	17
Puertos y conectores.....	17
Comunicaciones.....	17
Vídeo.....	18
Audio.....	18
Almacenamiento.....	18
Lector de tarjetas multimedia.....	18
Pantalla.....	19
Cámara.....	19
Soporte.....	19
Adaptador de alimentación.....	20
Entorno del equipo.....	20
Obtención de ayuda y contacto con Dell.....	22
Recursos de autoayuda.....	22
Cómo ponerse en contacto con Dell.....	23

Configure el equipo



PRECAUCIÓN: Coloque el equipo sobre una superficie suave y limpia para evitar que se raye la pantalla.

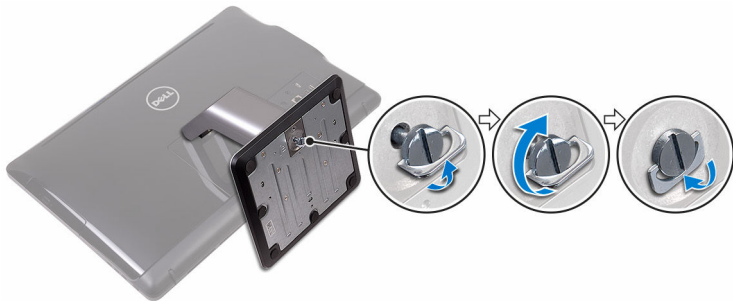
1 Montaje del soporte.

Soporte en pedestal

a) Levante la palanca del soporte y ajuste la base.



b) Apriete el tornillo cautivo que fija la base a la palanca del soporte.



Soporte en caballete

Levante la base.

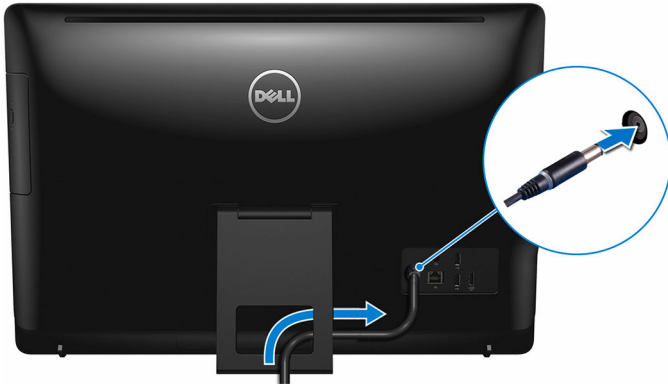


2 Configure el teclado y el mouse.

Consulte la documentación que se envía con el teclado y el mouse.

- 3** Pase el cable de alimentación a través de la guía de colocación en el soporte y conecte el adaptador de alimentación.

Soporte en caballete



Soporte en pedestal



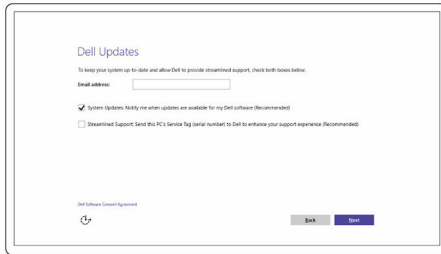
4 Presione el botón de encendido.



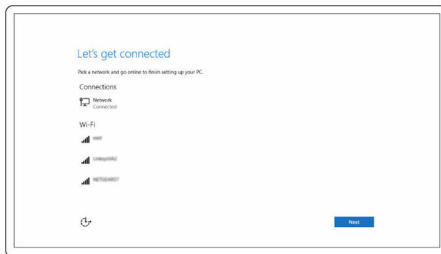
5 Finalice la configuración del sistema operativo.

Para Windows:

a) Active las actualizaciones de Dell.

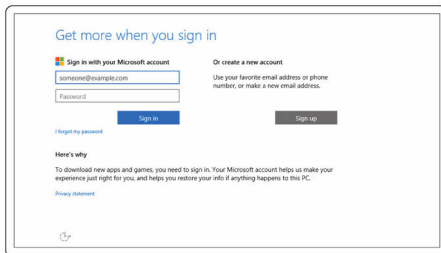


b) Conéctese a una red.



NOTA: Si va a conectar a una red inalámbrica segura, introduzca la contraseña para acceder a la red inalámbrica cuando se le solicite.

c) Inicie sesión en su cuenta de Microsoft o cree una cuenta local.



Para Ubuntu:

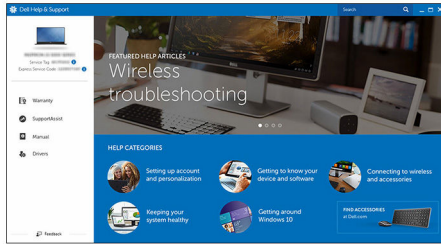
Siga las instrucciones en pantalla para finalizar la configuración.

6 Localice aplicaciones Dell en Windows.



Registre el equipo

Asistencia y soporte técnico de Dell



SupportAssist — Compruebe y actualice el equipo

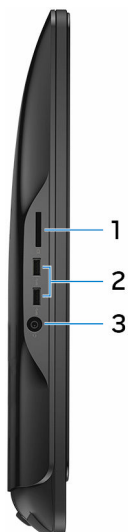
Vistas

Parte frontal



- 1 Cámara**
Permite chatear por vídeo, capturar fotos y grabar vídeos.
- 2 Indicador luminoso de estado de la cámara**
Se enciende cuando la cámara está en uso.
- 3 Micrófono (para el modelo de pantalla no táctil)**
Proporciona entrada de sonido digital para grabaciones de audio, llamadas de voz, etc.
- 4 Micrófono (para el modelo de pantalla táctil)**
Proporciona entrada de sonido digital para grabaciones de audio, llamadas de voz, etc.

Izquierda



1 Lector de tarjetas multimedia

Lee de y escribe en tarjetas multimedia.

2 Puertos USB 3.0 (2)

Conecte periféricos como dispositivos de almacenamiento, impresoras, etc. Permite la transferencia de datos a una velocidad de hasta 5 Gb/s.

3 Puerto para auriculares

Conecte unos auriculares o una diadema (combinado de auriculares y micrófono).

Derecha



1 Unidad óptica (opcional)

Lee de y escribe en CD y DVD.

2 Botones de control de brillo de la pantalla (2)

Presiónelos para aumentar o disminuir el brillo de la pantalla.

3 Botón de selección de origen de entrada

Presiónelo para seleccionar el origen de entrada de vídeo.

4 Botón de encendido

Enciende el equipo o cambia el estado de la alimentación del equipo.

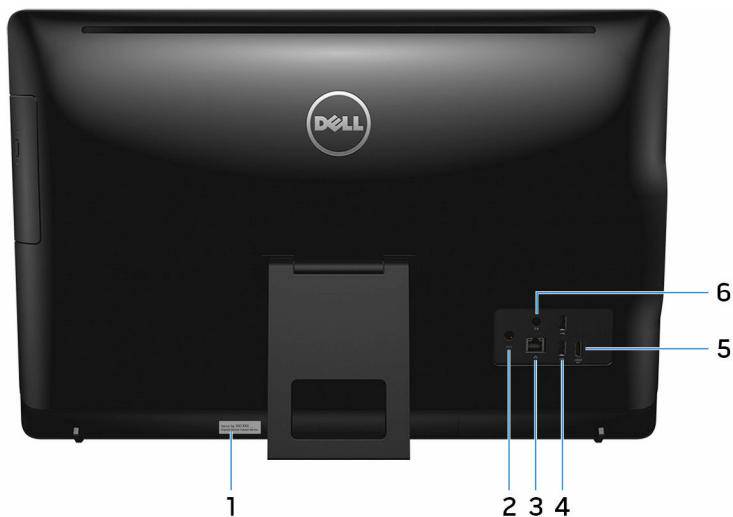
Presiónelo para poner el equipo en modo de suspensión si está encendido.

Mantenga presionado durante 4 segundos para forzar el apagado el equipo.



NOTA: Puede personalizar el comportamiento del botón de encendido en las opciones de encendido. Para obtener más información, consulte *Yo y mi Dell* en www.dell.com/support/manuals.

Parte posterior



1 **Etiqueta de servicio**

La etiqueta de servicio es un identificador alfanumérico único que permite a los técnicos de servicio de Dell identificar los componentes de hardware del equipo y acceder a la información de la garantía.

2 **Puerto del adaptador de alimentación**

Conecte un adaptador de alimentación para suministrar energía al equipo.

3 **Puerto de red (con indicadores luminosos)**

Conecte un cable Ethernet (RJ45) de un router o un módem de banda ancha para acceso a la red o a Internet.

Los dos indicadores luminosos situados junto al conector indican el estado de conectividad y la actividad de la red.

4 **Puertos USB 2.0 (2)**

Conecte periféricos como dispositivos de almacenamiento, impresoras, etc. Permite la transferencia de datos a una velocidad de hasta 480 Mb/s.

5 **Puerto HDMI de entrada**

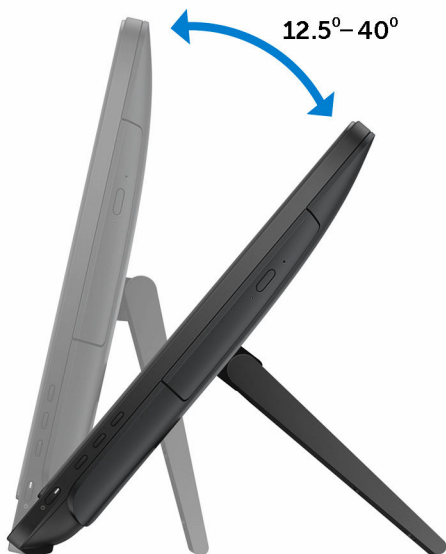
Conecte una consola de juegos, reproductor Blu-ray u otros dispositivos habilitados con HDMI de salida.

6 Puerto de salida de audio

Conecte dispositivos de salida de audio como altavoces, amplificadores, etc.

Inclinación

Soporte en caballete



Soporte en pedestal



Especificaciones

Dimensiones y peso

Altura	<ul style="list-style-type: none">• Soporte en caballete: 385,33 mm (15,17 pulg.)• Soporte en pedestal: 440,33 mm (17,34 pulg.)		
Anchura	576,62 Mm (22,70 pulg.)		
Profundidad	Con soporte en caballete	Con soporte en pedestal	Sin soporte
Pantalla táctil	60,7 mm (2,39 pulg.)	205 mm (8,07 pulg.)	38,20 Mm (1,50 pulg.)
Pantalla no táctil	61,80 Mm (2,43 pulg.)	205 mm (8,07 pulg.)	39,30 Mm (1,55 pulg.)
Peso (máximo)			
Pantalla táctil	8,36 Kg (18,43 lb)		
Pantalla no táctil	6,38 Kg (14,07 lb)		



NOTA: El peso del portátil variará en función de la configuración adquirida y las diferentes características de fabricación.

Información del sistema

Modelo del equipo	Inspiron 24-3464
Procesador	<ul style="list-style-type: none">• Intel Core i3-7100U de 7.^ª generación• Intel Core i5-7200U de 7.^ª generación• Procesador Intel Pentium
Conjunto de chips	Integrado en el procesador

Memoria

Ranuras	Dos ranuras SODIMM
Tipo	DDR4
Velocidad	Hasta 2133 MHz
Configuraciones compatibles	2 GB, 4 GB, 6 GB, 8 GB y 16 GB

Puertos y conectores

Externos:

Red	Un puerto RJ45
USB	<ul style="list-style-type: none">• Dos puertos USB 2.0• Dos puertos USB 3.0
Audio/Vídeo	<ul style="list-style-type: none">• Un puerto HDMI de entrada• Un puerto de salida de audio• Un puerto para auriculares

Internos:

Tarjeta M.2	Una ranura M.2 para WLAN y Bluetooth
-------------	--------------------------------------

Comunicaciones

Ethernet	Controladora Ethernet de 10/100 Mb/s integrada en la placa base
Inalámbrica	<ul style="list-style-type: none">• Wi-Fi 802.11 ac• Wi-Fi 802.11 b/g/n• Bluetooth 4.0

Vídeo

	Integrada	Discreta
Controladora	Integrado en el procesador	NVIDIA GeForce 920MX
Memoria	Memoria compartida del sistema	GDDR5 de 2 GB

Audio

Controladora	Realtek ALC3661 con Waves MaxxAudio Pro
Altavoces	2
Salida de altavoces	<ul style="list-style-type: none">• Promedio: 3 W• Pico: 3,5 W
Micrófono	Micrófono digital sencillo
Controles de volumen	Menús de programa

Almacenamiento

Interfaz	<ul style="list-style-type: none">• SATA 3 Gb/s para unidad óptica• SATA 6 Gb/s para unidad de disco duro
Unidad de disco duro	Una unidad de 2,5 pulgadas
Unidad óptica	Una unidad de 9,5 mm DVD+/-RW (opcional)

Lector de tarjetas multimedia

Tipo	Una ranura 4 en 1
Tarjetas compatibles	<ul style="list-style-type: none">• Tarjeta SD• Tarjeta multimedia (MMC)• Tarjeta SD de capacidad extendida (SDXC)

- Tarjeta SD de alta capacidad (SDHC)

Pantalla

Tipo	<ul style="list-style-type: none"> • 23,8 en pantalla táctil FHD • 23,8 en pantalla no táctil FHD
Resolución (máxima)	1920 x 1080
Separación entre píxeles	0,2745 mm x 0,2745 mm
Altura	317,40 mm (12,50 pulg.)
Anchura	543 Mm (21,38 pulg.)
Diagonal	604,52 Mm (23,80 pulg.)
Frecuencia de actualización	60 Hz
Controles	El brillo se puede controlar mediante el botón de aumentar/disminuir el brillo de la pantalla.

Cámara

Solución	<ul style="list-style-type: none"> • Imagen fija: 0,92 megapíxeles • Video: 1280 x 720 (HD) a 30 fps (máximo)
Ángulo de visión en diagonal	74 grados

Soporte

	Caballette	Pedestal
Altura	174,80 mm (6,88 pulg.)	227,70 Mm (8,96 pulg.)
Anchura	120 mm (4.72 pulg.)	205,60 mm (8,09 pulg.)
Profundidad	22,50 mm (0,89 pulg.)	225,42 mm (8,87 pulg.)

	Caballote	Pedestal
Ángulo de funcionamiento	De 12,5° a 45°	De -5° A 30°

Adaptador de alimentación

Tipo	65 W	90 W
Tensión de entrada	De 100 VCA a 240 VCA	
Frecuencia de entrada	De 50 Hz a 60 Hz	
Corriente de entrada (máxima)	1,70 A	2,50 A
Corriente de salida (continua)	3,34 A	4,62 A
Tensión nominal de salida	19,50 V CC	
Intervalo de temperatura (en funcionamiento)	De 0 °C a 40 °C (de 32 °F a 104 °F)	
Intervalo de temperatura (en almacenamiento)	De -40 °C a 70 °C (de -40 °F a 158 °F)	

Entorno del equipo

Nivel de contaminación transmitido por el aire: G1 según se define en ISA-S71.04-1985

	En funcionamiento	Almacenamiento
Intervalo de temperatura	De 0 °C a 35 °C (de 32 °F a 95 °F)	De -40 °C a 65 °C (de -40 °F a 149 °F)
Humedad relativa (máxima)	De 10 % a 90 % (sin condensación)	De 0 % a 95 % (sin condensación)
Vibración (máxima)*	0,66 GRMS	1,30 GRMS
Impacto (máximo)	110 G [†]	160 G [‡]

	En funcionamiento	Almacenamiento
Altitud (máxima)	De -15,2 a 3 048 m (de -50 a 10 000 pies)	De -15,2 a 10,668 m (de -50 a 35,000 pies)

* Medido utilizando un espectro de vibración aleatoria que simula el entorno del usuario.

† Medido utilizando un pulso de media onda sinusoidal durante 2 ms cuando el disco duro está en uso.

‡ Medido utilizando un pulso de media onda sinusoidal durante 2 ms cuando la unidad de disco duro se encuentra parada.

Obtención de ayuda y contacto con Dell

Recursos de autoayuda

Puede obtener información y ayuda sobre los productos y servicios de Dell mediante el uso de estos recursos de autoayuda en línea:

Información sobre los productos y servicios de Dell

www.dell.com

Windows 8.1 y Windows 10

Aplicación de asistencia y soporte de Dell



Windows 10

Aplicación de introducción



Windows 8.1

Aplicación Ayuda y sugerencias



Acceso a la ayuda en Windows 8, Windows 8.1 y Windows 10

En la búsqueda de Windows, escriba `Help and Support` y pulse Intro.

Acceso a la ayuda en Windows 7

Haga clic en **Inicio** → **Ayuda y soporte técnico**.

Ayuda en línea para sistemas operativos

www.dell.com/support/windows

www.dell.com/support/linux

Información sobre solución de problemas, manuales de usuario, instrucciones de configuración, especificaciones del producto, blogs de ayuda técnica, controladores, actualizaciones de software, etc.

www.dell.com/support

Obtenga información sobre el sistema operativo, cómo configurar y utilizar el equipo, copia de seguridad de los datos, los diagnósticos, etc.

Consulte *Yo y mi Dell* en www.dell.com/support/manuals.

Cómo ponerse en contacto con Dell

Para ponerse en contacto con Dell para tratar cuestiones relacionadas con las ventas, la asistencia técnica o el servicio al cliente, consulte www.dell.com/contactdell.



NOTA: Puesto que la disponibilidad varía en función del país y del producto, es posible que no pueda disponer de algunos servicios en su área.



NOTA: Si no dispone de una conexión a Internet activa, puede encontrar información de contacto en la factura de compra, en el albarán o en el catálogo de productos de Dell.